

Diese Installationsanleitung führt Sie, bei genauer Beachtung der einzelnen Schritte, zu einer erfolgreichen Inbetriebnahme der

- Software: **hc8[®]-KNO** zum Programmieren und Auslesen der hc8/36[®]
- Hardware: Dockingstation oder IrDA-Dongle über USB-Kabel

Bitte lesen Sie zuerst diese Anleitung und führen Sie dann bitte die Installation genau wie hier beschrieben durch.

1 Legen Sie die mitgelieferte CD in das Laufwerk ein

2 USB Treiber installieren

Für die Kommunikation mit den hc8-36 Zählgeräten benötigt der PC eine spezielle Treiber-Software. Stecken Sie **keinesfalls vor der erfolgreichen Installation dieses USB-Treibers** den IrDA-Dongle oder das Kabel der Dockingstation in den USB-Anschluss des PC's !

Die Installation des Treibers muss nur einmal erfolgen, auch wenn Sie mehrere Dockingstations oder IrDA-Dongle im Einsatz haben.

2.1 Gehen Sie auf der CD ins Verzeichnis [\USB-Port-Treiber\](#)

Wechseln Sie je nach Windows-Version in das entsprechende Unterverzeichnis und starten Sie das aufgelistete Programm:

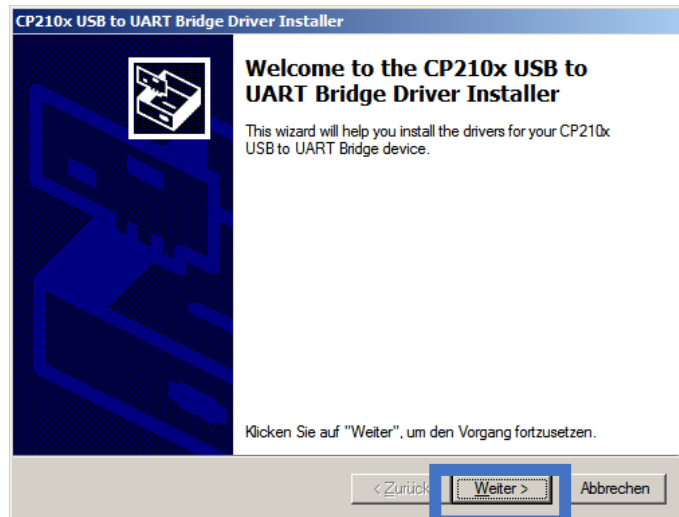
Windows-Version	Unterverzeichnis	Start des Programms
Windows 2000	Win_2000	CP210x_VCP_Win2K.exe
Windows XP, 32-bit	Win_XP_Server2003_Vista	CP210xVCPIInstaller_x86.exe
Windows XP, 64-bit	Win_XP_Server2003_Vista	CP210xVCPIInstaller_x64.exe
Windows Server 2003, 32-bit	Win_XP_Server2003_Vista	CP210xVCPIInstaller_x86.exe
Windows Server 2003, 64-bit	Win_XP_Server2003_Vista	CP210xVCPIInstaller_x64.exe
Windows Vista, 32-bit	Win_XP_Server2003_Vista	CP210xVCPIInstaller_x86.exe
Windows Vista, 64-bit	Win_XP_Server2003_Vista	CP210xVCPIInstaller_x64.exe
Windows 7, 32-bit	Win_7_8_8.1	CP210xVCPIInstaller_x86.exe
Windows 7, 64-bit	Win_7_8_8.1	CP210xVCPIInstaller_x64.exe
Windows 8, 32-bit	Win_7_8_8.1	CP210xVCPIInstaller_x86.exe
Windows 8, 64-bit	Win_7_8_8.1	CP210xVCPIInstaller_x64.exe
Windows 8.1, 32-bit	Win_7_8_8.1	CP210xVCPIInstaller_x86.exe
Windows 8.1, 64-bit	Win_7_8_8.1	CP210xVCPIInstaller_x64.exe
Windows 10, 32-bit	Win_10	CP210xVCPIInstaller_x86.exe
Windows 10, 64-bit	Win_10	CP210xVCPIInstaller_x64.exe

2.2 Sollten Sie von Windows gefragt werden, ob das gestartete Programm Änderungen vornehmen darf, bestätigen Sie die Auswahlabfrage mit „Ja“.

2.3 Beantworten Sie die Fragen des Treiber-Setup-Programms wie nachfolgend beschrieben:

Begrüßung

betätigen Sie [[Weiter >](#)]

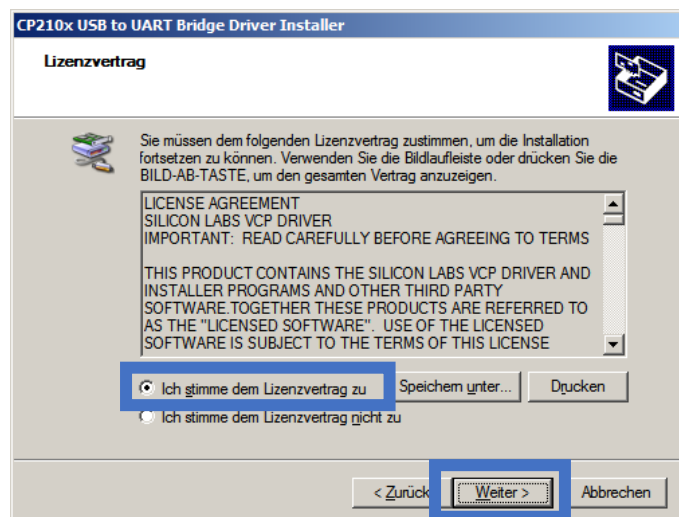


Lizenz

(wird möglicherweise nicht angezeigt)

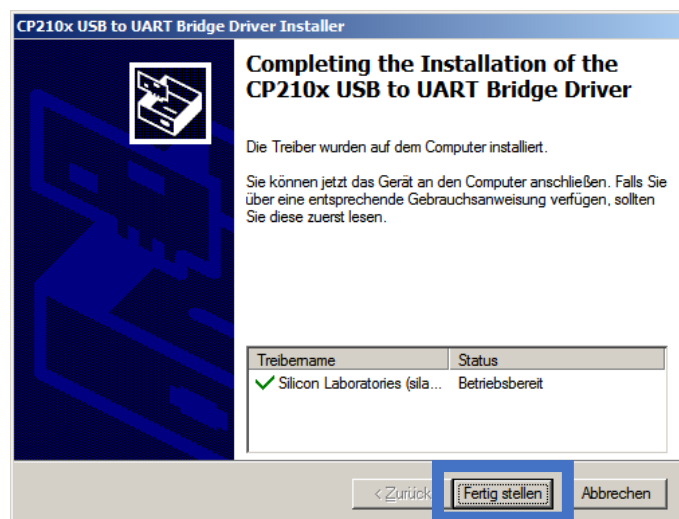
Um die Lizenzbedingungen zu akzeptieren klicken Sie auf

„[Ich stimme dem Lizenzvertrag zu](#)“ und betätigen Sie [[Weiter >](#)]



Fertigstellen des Assistenten

Schließen Sie die Installation ab mit [[Fertig stellen](#)]

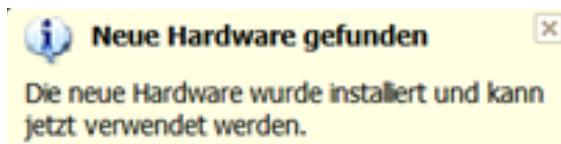


3 IrDA-Dongle oder Dockingstation anschließen

Verbinden Sie nun den IrDA-Dongle oder die Dockingstation über das mitgelieferte USB-Kabel mit dem PC. Schließen Sie das Netzteil der Dockingstation an.

Wie bei jedem USB-Gerät erkennt Windows beim ersten Mal die neue Hardware und trägt sie in die internen Verwaltungslisten ein. Da Sie die erforderlichen Treiber zuvor installiert hatten, führt Windows jetzt alle Schritte selbstständig durch.

Warten Sie, bis in der Taskleiste die folgenden 2 Meldungen erschienen sind:



Damit ist der USB-Treiber für den IrDA-Dongle bzw. die Dockingstation erfolgreich installiert worden.

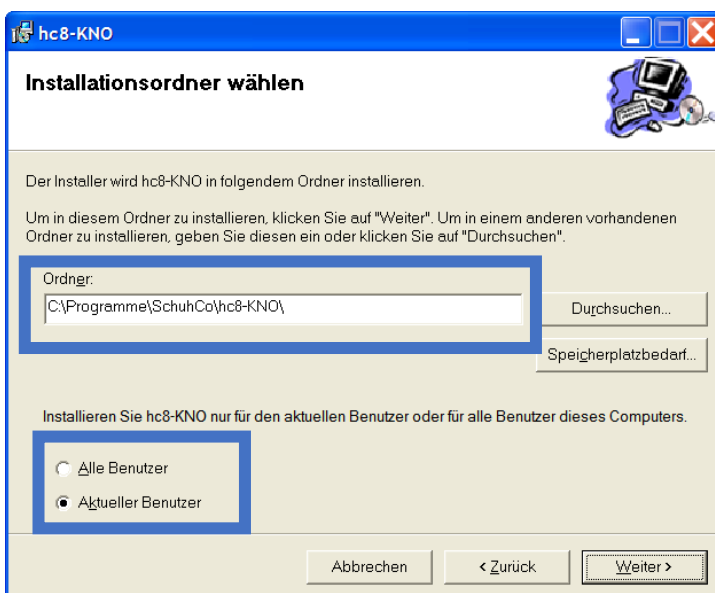
3 hc8-KNO installieren

3.1 Gehen Sie auf der CD ins Verzeichnis `hc8-KNO\`

3.2 Starten Sie dort das Installations-Programm `Setup.exe`

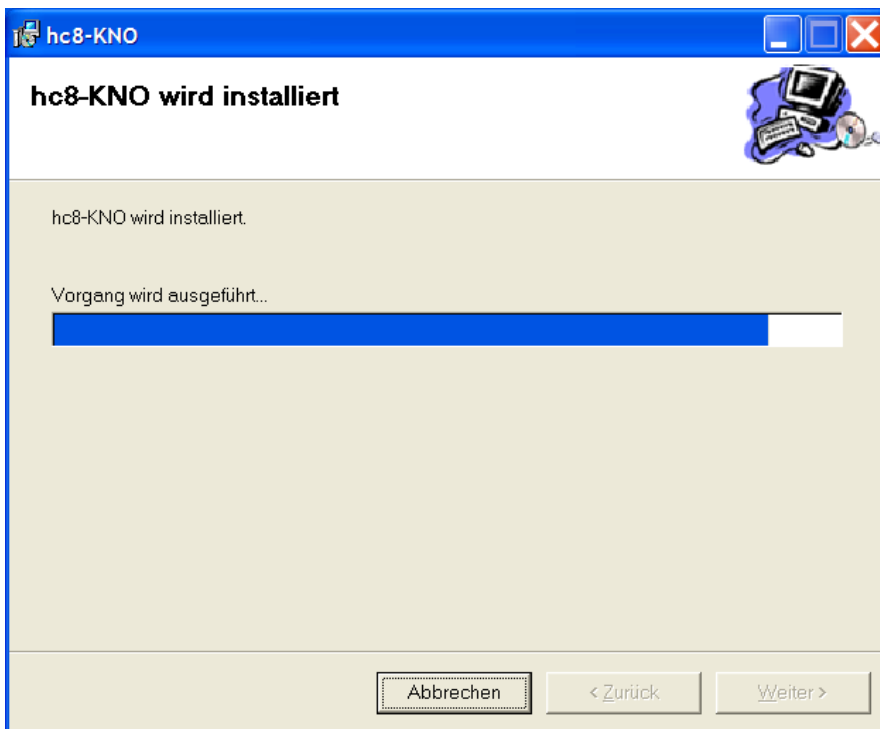
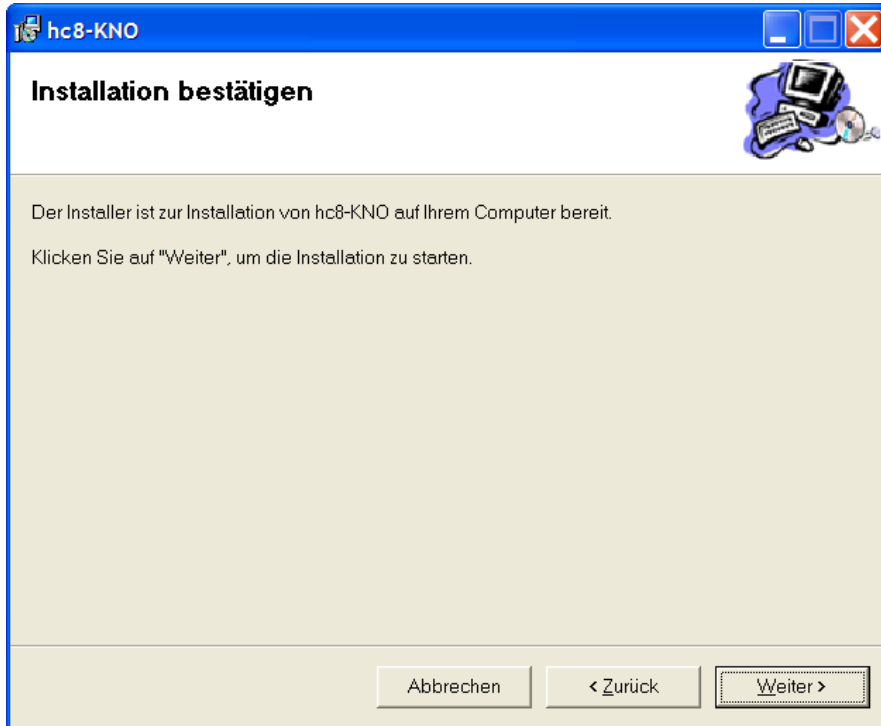


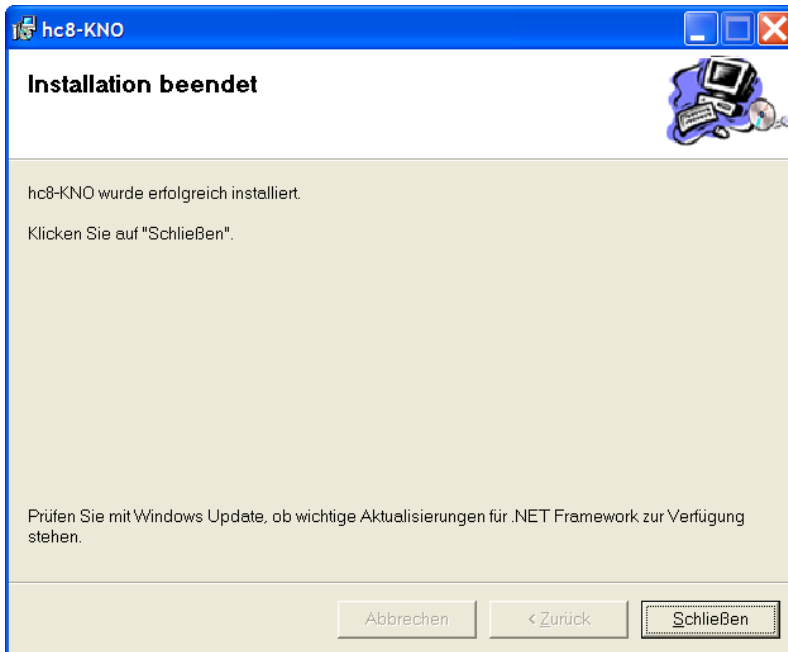
3.3 Sie werden nun in der gleichen Weise, wie zuvor beschrieben, durch die Installation geführt.



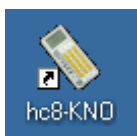
Hier können Sie den Installationsort des Programms festlegen.

Hier können Sie auswählen wer das Programm nutzen darf.





3.4 Mit der Installation wurde auch eine Verknüpfung auf dem Desktop angelegt. Klicken Sie darauf, um hc8-KNO zu starten.



3.5 Stellen Sie nun nach Aufruf des Programms hc8-KNO für die Datenbanken sinnvolle Verzeichnis-Pfade ein.

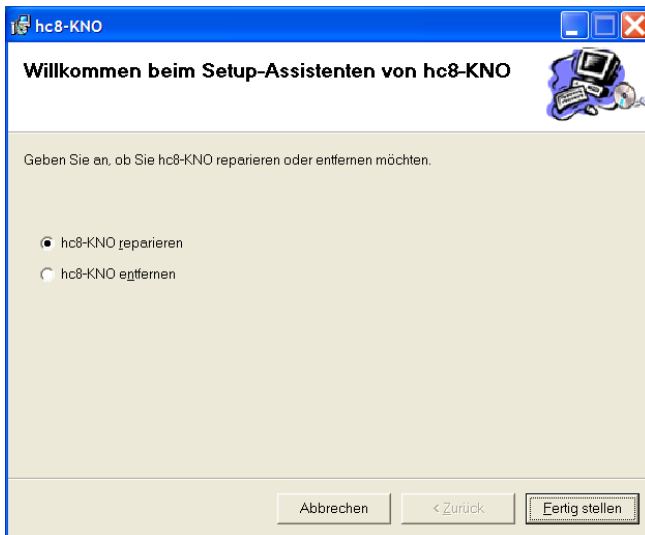
- Projekt-Datenbank
- System-Datenbank
- Export-Verzeichnis

Während der Installation wurde als Pfad das Unterverzeichnis `\Ressources\` im Programm-Verzeichnis von hc8-KNO eingestellt. Dies funktioniert zwar, ist aber meist nicht praktikabel. Am besten legen Sie neue Verzeichnisse an, die zur Organisation auf Ihrem Rechner bzw. Ihrem Netzwerk passen.

Diese Änderungen können Sie direkt im Hauptmenü **[Datei]** von hc8-KNO vornehmen.

4 Reparatur / Löschen

Sollten Sie technische Probleme mit der installierten Software hc8-KNO haben, können Sie nach Einlegen der Original-CD und Aufrufen des Setup-Programms (wie unter 4.1. und 4.2 beschrieben) zwischen folgenden Punkten wählen, um eventuelle Fehler zu beheben:



5 Nach der Installation

Die Software, sowie die Installationsprogramme sind auf verschiedenen Rechnern der Fa. Schuh & Co. GmbH getestet worden. Je nach Rechnerkonfiguration sind jedoch sehr unterschiedliche Rahmenbedingungen denkbar.

Bis jetzt sind keine Probleme bekannt, soweit die Installationsanleitung beachtet wurde. Sollten Sie trotzdem auf Schwierigkeiten stoßen, teilen Sie uns dies bitte mit, damit wir die Software bzw. die Anleitung entsprechend modifizieren können.